The background of the entire page is a composite image. The top half shows a scenic view of rolling hills covered in yellow wildflowers, with a small village and a church with a tall spire in the distance. The bottom half shows a group of people engaged in environmental restoration work in a garden or park, with a blue house and a red tractor visible on the left.

ESTUDIO SOBRE VOLUNTARIADO AMBIENTAL Y EL RETO DEMOGRÁFICO

ÍNDICE



Introducción y objetivos



Metodología



Conclusiones principales



Líneas de acción prioritarias para su consolidación

Autores

Mila Martín García y Manuel Redondo Arandilla

Coordinación

Belén Fernández

Maquetación

Eugenio Sánchez Silvela

Este trabajo ha sido financiado por el Ministerio para la Transición Ecológica y el Reto Demográfico.



© Texto: 2025, WWF Adena y Red Terrae.

WWF/Adena y Red Terrae agradecen la reproducción y divulgación de los contenidos de esta publicación en cualquier tipo de medio, siempre y cuando se cite expresamente la fuente (título y propietario del copyright)

INTRODUCCIÓN Y OBJETIVOS

WWF España impulsa este estudio, financiado por el Ministerio para la Transición Ecológica y el Reto Demográfico, para conocer el impacto y las necesidades del voluntariado ambiental en las áreas rurales.

En este proyecto, WWF cuenta con la asistencia técnica de Red Terrae, una Asociación Intermunicipal que desarrolla la línea de trabajo Nueva Ruralidad Agroecológica (NERA). Esta iniciativa busca explorar zonas despobladas como estrategia de asentamiento de nuevos pobladores y la creación de oportunidades laborales ligadas al enfoque agroecológico y al desarrollo rural.

El estudio tiene como objetivo:

- ➔ **IDENTIFICAR** iniciativas de voluntariado ambiental según tipología y geolocalización en los territorios en declive demográfico.
- ➔ **ANALIZAR** el impacto socioeconómico a nivel local del voluntariado ambiental en las zonas en riesgo de despoblación, a partir de las iniciativas identificadas.
- ➔ **ANALIZAR** retos y desafíos del voluntariado ambiental en las zonas despobladas.
- ➔ **EXTRAER** una serie de recomendaciones para un mayor desarrollo del voluntariado ambiental, que contribuya a la lucha contra la despoblación.



METODOLOGÍA

1



Consulta a ONG sobre proyectos de voluntariado ambiental

2



Análisis y mapeo de proyectos que afectan a zonas despobladas

3



Panel de entrevistas con actores implicados

5



Jornada de validación de resultados y debate sobre recomendaciones

4



Análisis de información y propuestas

Para llevar a cabo la consulta, se elaboró un cuestionario online que se distribuyó mediante un envío directo a las entidades ambientales más destacadas, así como a los grupos de desarrollo rural y a las universidades, consideradas potenciales amplificadores de la convocatoria a la participación. En concreto se realizaron 523 envíos correspondientes con:

- ➔ 168 ONG ambientales
- ➔ 266 Grupos de Desarrollo Rural,
- ➔ 89 Universidades

El cuestionario estuvo abierto a la participación desde el 14 de noviembre de 2024 hasta el 2 de febrero de 2025. Durante este periodo de consulta se recopilaron un total de 88 respuestas, cuyos principales resultados se recogen en este informe.

El panel de entrevistas realizadas se diseñó a partir de la información obtenida en el cuestionario, tomando como referencia la matriz que relaciona las acciones principales con los municipios destinatarios, según la tipología descrita anteriormente. También se ha considerado la ubicación geográfica, para obtener una mayor diversidad en la muestra.





CONCLUSIONES PRINCIPALES

El estudio confirmó el potencial del voluntariado ambiental como herramienta para la revitalización de zonas rurales, especialmente aquellas en riesgo de despoblación. Estas son las principales conclusiones:

- 1 AMPLIA IMPLANTACIÓN TERRITORIAL .** Se han identificado numerosas iniciativas de voluntariado ambiental en municipios rurales, incluyendo muchos fuera de Espacios Naturales Protegidos. No obstante, el diagnóstico es parcial y requiere ampliación.
- 2 ACTIVIDADES PREDOMINANTES.** Las acciones más comunes son la conservación de biodiversidad, restauración del entorno y sensibilización ambiental. Las vinculadas directamente con la repoblación demográfica son menos frecuentes.
- 3 PERFIL DEL VOLUNTARIADO.** Predominan estudiantes y personas procedentes de entornos urbanos, aunque se incrementa la participación de personas jubiladas. La implicación local es baja, pero visible en intervenciones pequeñas o de fin de semana.
- 4 IMPACTOS DETECTADOS.** El principal valor de las acciones reside en la mejora ambiental y en la sensibilización social. El impacto en la economía y en empleo local es limitado, y los resultados apenas se evalúan de forma sistemática, tanto por parte de las ONG como de las administraciones.
- 5 DEBILIDADES ORGANIZATIVAS.** Muchas actividades se diseñan sin una consulta previa a las comunidades locales y sin ofrecer posteriormente una devolución informativa posterior. Esta falta de alineación con las prioridades locales limita su efectividad.
- 6 DESAFÍOS ESTRUCTURALES.** La escasez de recursos económicos, la captación de voluntariado y la burocracia dificultan la sostenibilidad de los programas. También se detectan carencias en la evaluación de impacto, formación y estabilidad de los equipos dinamizadores.
- 7 FORMATOS CON MAYOR POTENCIAL.** Más allá del voluntariado clásico, destacan otras modalidades con capacidad de arraigo, como el voluntariado educativo (aprendizaje-servicio), comunitario, agroturismo, custodia del territorio y voluntariado corporativo.
- 8 FACTORES CLAVE PARA EL ÉXITO.** La figura del mediador local, el diseño participativo, la continuidad temporal y la integración con procesos de desarrollo rural son elementos determinantes para consolidar estas iniciativas y fomentar su apropiación por parte de la comunidad.
- 9 VALOR AÑADIDO NO TANGIBLE.** El voluntariado ambiental genera efectos positivos como cohesión social, activación comunitaria, transmisión de saberes locales, valorización del patrimonio inmaterial y fomento de valores ambientales.


LÍNEAS DE ACCIÓN PRIORITARIAS PARA SU CONSOLIDACIÓN

 **VISIBILIZAR** los beneficios tangibles para las comunidades locales.

 **ADECUAR** las acciones a las prioridades locales.


 **FOMENTAR** la participación vecinal.


 **REFORZAR** canales de comunicación eficaces.


 **MEJORAR** el respaldo institucional y legal.


 **INCORPORAR** mediadores comunitarios.


 **ASEGURAR** una financiación estable y flexible.

 **ESTABLECER** alianzas duraderas con actores locales.


 **DAR** continuidad a las acciones en el territorio.

 **IMPLEMENTAR** programas educativos de largo recorrido.

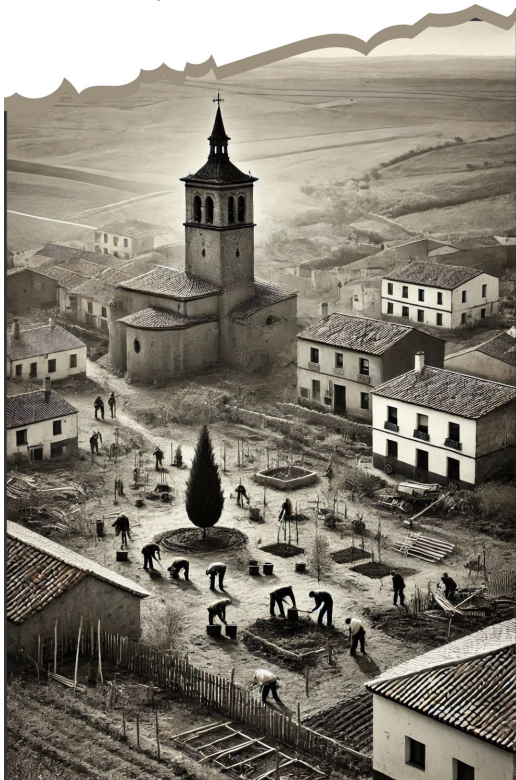
 **IMPLICAR** a empresas locales y otros actores económicos.

 **VINCULAR** el voluntariado a las estrategias de desarrollo rural.

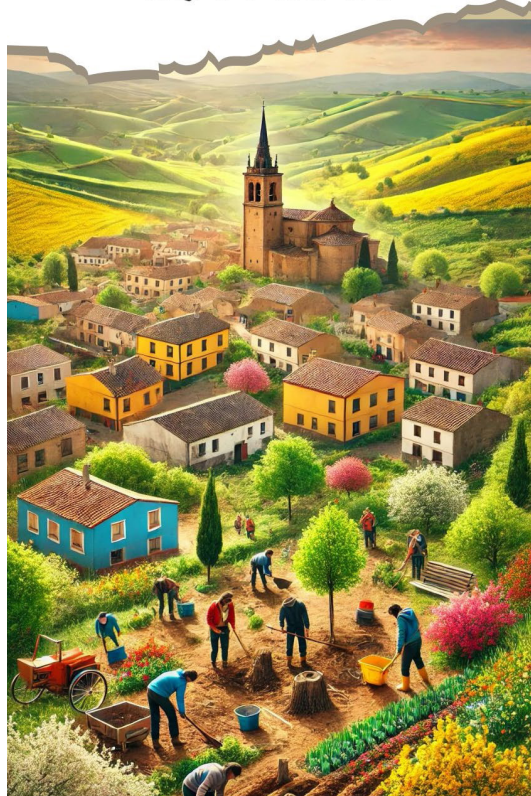
 **PROMOVER** el relevo generacional.

 **ESTIMULAR** la colaboración y transferencia de aprendizajes.

¿Queremos que siga
abierta?



¡Queremos que siga
abierta!



Trabajamos para conservar
la naturaleza para las
personas y la vida silvestre.

juntos es posible™

wwf.es

© 2025

© 1986 Logotipo del Panda de WWF-World Wide Fund for Nature (Inicialmente World Wildlife Fund).

® "WWF" es Marca Registrada de WWF.

WWF España, Gran Vía de San Francisco 8-D, 28005 Madrid. Tel.: 91 354 0578.
Email: info@wwf.es

Para más información visite wwf.es